

Fondation Dosne-Thiers

Hôtel et Bibliothèque Thiers

L'hôtel Dosne-Thiers et Monsieur Thiers

C'est dans le quartier de la "Nouvelle Athènes" que l'agent de change Alexis Dosne acheta, en 1832, une propriété place Saint-Georges. Adolphe Thiers (1797-1877) épousa Élise, la fille aînée de M. Dosne, en 1833. À partir de 1840, il vécut en ces lieux avec sa belle-famille, se consacrant à sa monumentale *Histoire du Consulat et de l'Empire*. Membre de l'Académie française en 1833, puis de l'Académie des sciences morales et politiques, le futur fondateur de la III^e République s'entoura de tout ce qui pouvait être nécessaire à ses recherches. Bibliophile et amateur d'art, il collectionna les livres anciens et les œuvres d'art.

Quand l'Hôtel Dosne fut détruit, en 1871, par décision de la Commune, une partie des objets d'art que la maison contenait fut déposée au musée du Louvre avant de rejoindre les Tuileries, où étaient entassés les meubles, lesquels disparurent quelques semaines plus tard dans l'incendie du Palais. Les papiers personnels de Thiers, entreposés à la préfecture de police,



subirent le même sort.

Thiers obtint en réparation une indemnité consentie par la République. La famille s'employa alors à reconstituer son patrimoine mobilier et immobilier. En 1873, on fit appel à l'architecte Alfred Aldrophe pour construire un nouvel hôtel particulier sur les ruines de l'ancien.

Félicie Dosne, belle-sœur et héritière de M. Thiers, fit don du bâtiment à l'Institut en 1905 «pour qu'il soit affecté à la création d'une bibliothèque moderne et plus particulièrement d'histoire de France», soulignant que cette bibliothèque occuperait dignement l'hôtel où Adolphe Thiers a poursuivi ses grands travaux d'histoire.



Salle Jacques Rueff



Salle Édouard Bonnefous

La Bibliothèque

La Bibliothèque Thiers détient plus de 150 000 volumes, livres, journaux, estampes et manuscrits. Consacrée au XIX^e siècle, elle a pour spécialité l'histoire générale, politique, militaire, sociale et administrative de la France, depuis la Révolution jusqu'à la Première Guerre mondiale.

Elle accueille les chercheurs dans le cadre, éminemment propice à l'étude, d'une bibliothèque privée et d'un cabinet d'amateur.

Le fonds d'origine

Le fonds d'origine de la bibliothèque contient les papiers personnels et notes de travail d'Adolphe Thiers, ses œuvres, sa correspondance, des hommages reçus par celui qui devint le premier président de la III^e République, les livres et les manuscrits qu'il a rassemblés ainsi que les ouvrages de bibliophilie réunis par M^{lle} Dosne.

Le fonds Masson

Grâce à l'important legs reçu en 1926 de l'historien Frédéric Masson (1847-1923), fervent admirateur de Napoléon, la fondation Dosne-Thiers est dotée d'une remarquable collection de livres, de manuscrits et d'estampes sur le Premier Empire.

Les autres fonds

Par achat, dons ou legs, d'autres collections se sont ajoutées à ces deux fonds :

- **Fonds Jules Baroche** (1802-1870), ministre et président du Conseil d'État sous le Second Empire ;
- **Fonds Gustave d'Eichthal** (1804-1886) sur le saint-simonisme et les mouvements sociaux pendant la Restauration et le règne de Louis-Philippe ;



Salle de lecture de la bibliothèque, ancien cabinet de travail de M. Thiers

- **Correspondance reçue par Jean-Joseph Damas-Hinard** (1805-1891), secrétaire des commandements de l'impératrice Eugénie ;
- **Correspondance du duc Decazes** (1819-1886), ministre des Affaires étrangères de 1873 à 1875 ;
- **Fonds Jules Claretie** (1840-1913) sur la Révolution française, sur l'histoire politique et sociale de la fin du XIX^e siècle ;
- **Manuscrits originaux et épreuves des ouvrages de Henry Houssaye** (1848-1911) sur l'histoire militaire du Premier Empire ;
- **Fonds Joseph Denais** (1851-1916) sur la franc-maçonnerie, le journalisme et l'empire ottoman ;
- **Fonds Gabriel Fabry** (1869-1913) sur l'histoire militaire de l'époque napoléonienne à la guerre de 1870, vue côté allemand ;
- **Fonds Otto Karmin** (1882-1920) concernant l'économie politique, les mouvements communistes et la Commune de Paris ;
- **Fonds René Famchon** sur la guerre de 1870 et la Commune de Paris.



Caricature d'Adolphe Thiers par Gil :
"Lui : Lui partout, toujours Lui",
oct. ou nov. 1871 (Gd Fol. rés. 1B)

La fondation dispose de vastes et élégantes salles, qui permettent la tenue de manifestations prestigieuses.

Au rez-de-chaussée, sur une superficie de 190 m², un ensemble de cinq salons de réception aux décors lambrissés, d'une élévation de six mètres sous plafond, ouvrent à la fois sur une cour arborée et sur le jardin, dont la privatisation peut être envisagée, en soirée.

Le premier étage réunit, sous quatre mètres de hauteur de plafond, une grande salle très lumineuse de 110 m², un salon bibliothèque de 60 m² ainsi qu'une petite salle attenante, d'une superficie de 24 m², l'ensemble étant relié par une galerie dotée d'un bel ascenseur.

Deux écrans de 3 m x 4 m sont intégrés aux deux plus grandes salles.



Enfilade des salons



Salon Masson

Les deux premiers étages de l'hôtel peuvent être mis à disposition dans le cadre

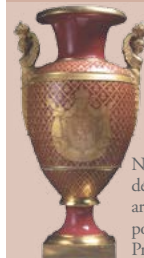
- de journées d'étude,
- conférences,
- lancement de produits,
- expositions,
- concerts
- et réunions diverses.

Cheminée du cabinet de toilette



- Les salons peuvent également servir de décors pour
- des tournages de films,
 - séances photos
 - et émissions de télévision.

Une proposition est établie sur demande.



Nast, Vase avec décor d'abeilles et armes impériales, porcelaine de Paris, Premier Empire

Rez-de-chaussée

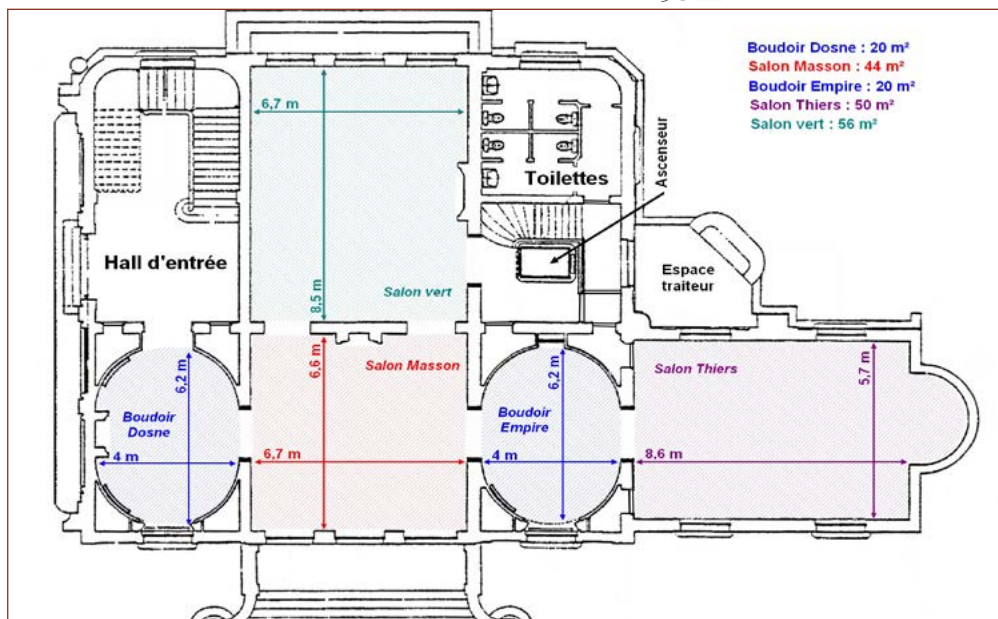
Capacité : 220 personnes en cocktail, 170 personnes dîner assis



Boudoir Dosne
20 m²



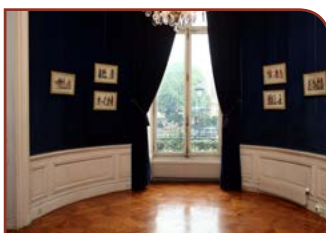
Salon vert
56 m²



Salon Thiers
50 m²



Salon Masson
44 m²



Boudoir Empire
20 m²

1^{er} étage

Capacité : 150 personnes en cocktail, 150 personnes dîner assis

Salon bibliothèque Jacques Rueff

60 personnes conférence

60 personnes repas assis

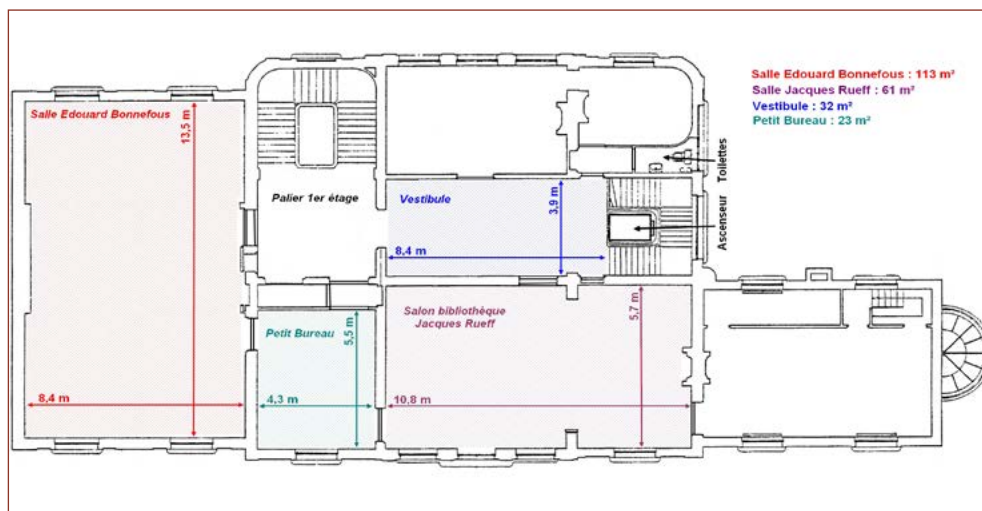
75 personnes cocktail

Salle Édouard Bonnefous

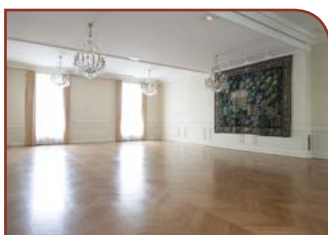
140 personnes conférence

100 personnes en repas assis

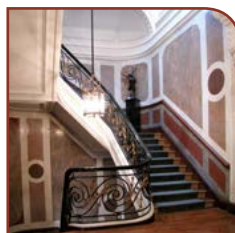
150 personnes en cocktail



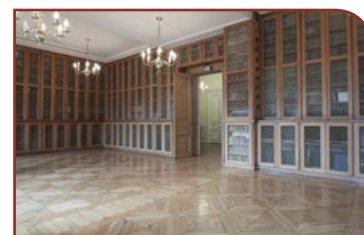
Vestibule
32 m²



Salle Édouard Bonnefous
113 m²



Palier
15 m²



Salon bibliothèque
Jacques Rueff
61 m²

Informations pratiques

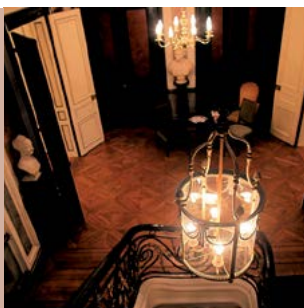
Bibliothèque Thiers

Accueil des lecteurs
de 12h à 18h,
le jeudi et le vendredi

Fermeture en août.

Tél. : 01 48 78 92 90

bibliotheque@dosne-thiers.fr



Visite de l'hôtel

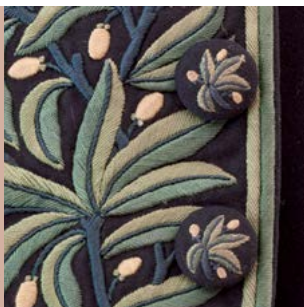
Toute l'année sur rendez-vous
pour des visites de groupes
de 10 à 50 personnes
accompagnées
d'un(e) conférencier(e).

"Guides chasseurs à cheval de la Garde
impériale", in *Souvenirs, mémoires,
campagnes et voyages...* du sous-lieutenant
Chevalier, vol. II, p° 36

Fondation Dosne-Thiers
27 place Saint-Georges
75009 Paris
www.fondation-dosne-thiers.fr

M Saint-Georges (ligne 12)
Bus 74, 67

Détail de l'habit
d'académicien d'A. Thiers



Contact

M^{me} Sandrine Folpini,
Administrateur

Tél. : 01 48 78 14 33

Fax : 01 48 78 92 92

sandrine.folpini@dosne-thiers.fr

agnes.champagnac@dosne-thiers.fr

locations@dosne-thiers.fr